

LUTTE CONTRE LE FRELON ASIATIQUE

Agir efficacement en limitant les risques
pour l'environnement et les populations



Le frelon asiatique à pattes jaunes inflige de lourdes pertes dans les ruchers et pourrait affecter certaines populations d'insectes au-delà des seules abeilles. Il perturbe certaines activités humaines et représente un danger pour les personnes allergiques aux piqûres d'hyménoptères.

Il est légitime de chercher à s'en protéger, mais pas n'importe comment. Le plan national de lutte permet d'agir dans le respect de la faune et de l'environnement.

Biologie et préconisations du plan national de lutte contre le frelon asiatique (dit aussi à pattes jaunes)

La reine fondatrice construit d'abord un nid primaire, gros comme une balle de tennis. C'est là que vont naître et s'abriter temporairement les ouvrières chargées de construire un nid plus gros (nid secondaire). On trouve ces petits nids sous des rebords de toits, dans des abris de jardin, des greniers... Ils sont actifs quelques semaines seulement.

nid primaire



PIÉGER LES FONDATRICES avant qu'elles ne fondent une colonie de plusieurs milliers d'individus

Le piégeage de printemps permet de capturer les reines fondatrices avant qu'elles ne se cloîtent chacune dans un nid secondaire.

Piégeage de printemps mode d'emploi : utiliser un piège sélectif. Les modèles préconisés par le plan national sont équipés d'une grille qui filtre les entrées et permet aux insectes non ciblés de ressortir. **L'appât est inaccessible aux insectes pour éviter les noyades et ainsi augmenter les chances de s'échapper pour ceux qui ne sont pas ciblés.** Pour un piégeage de printemps efficace, l'appât doit être renouvelé régulièrement.

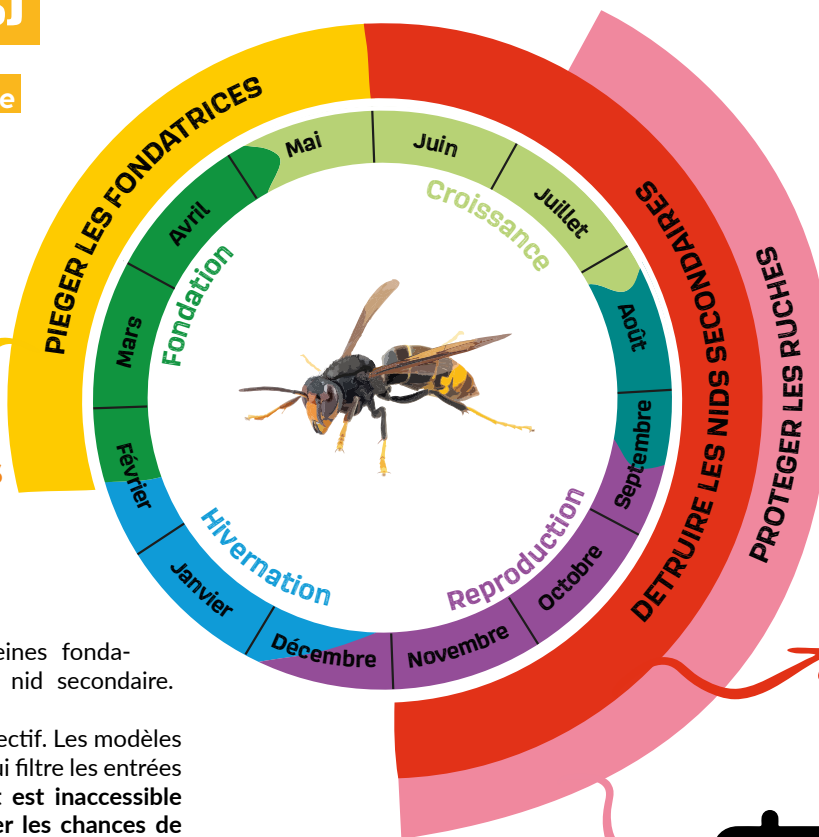


DÉTRUIRE

En détruisant les nids primaires alors qu'ils sont toujours occupés, on peut éviter la création d'une colonie plus importante. Il faut pour cela agir tard en soirée quand la reine s'y trouve (si elle n'y est pas, elle construira un nouveau nid ailleurs). **Mieux vaut faire intervenir un professionnel pour éviter d'être piqué.**



Les pièges bouteilles sont une menace pour la biodiversité, ils capturent des insectes utiles voire protégés. Ils sont à proscrire. **Avant d'acheter un piège sélectif, contactez votre référent local ou votre mairie pour connaître les pièges autorisés et savoir où les trouver.**



C'est dans les nids secondaires que les colonies de frelons asiatiques se développent. Ils peuvent mesurer jusqu'à 80 cm de diamètre, on les trouve le plus souvent en hauteur dans les arbres, mais quelques-uns se cachent dans des haies. Lorsqu'elle s'y est installée, la fondatrice n'en sort plus. Elle va engendrer jusqu'à 13 000 individus au cours de la saison. Un nid peut produire en fin d'été au moins 500 futures fondatrices qui hiverneront et commenceront à pondre dès le printemps suivant. Pour se nourrir, la colonie va consommer en moyenne 97 000 insectes au cours de la saison. Au-delà de la prédation, le vol stationnaire des frelons asiatiques devant les ruches entraîne un stress préjudiciable aux abeilles.



nid secondaire



DÉTRUIRE LES NIDS SECONDAIRES pour limiter l'impact du frelon asiatique sur la biodiversité

Ces nids doivent être signalés à la mairie ou à votre référent local qui avisera de leur destruction par un professionnel agréé.



PROTÉGER LES RUCHES pour limiter stress, mortalité

Dans les nids secondaires, les larves du frelon asiatique ont besoin de protéines animales pour se développer. Les ruches sont alors des viviers attrayants. Il existe diverses solutions de protection : installation de harpes, de muselières, de pièges... la mise en place dépend de la configuration et de la taille du rucher.



Reconnaître un frelon asiatique d'un frelon européen

Frelon asiatique (à pattes jaunes)

Taille adulte

Reine : 24-32 mm

Ouvrière : 20-26 mm

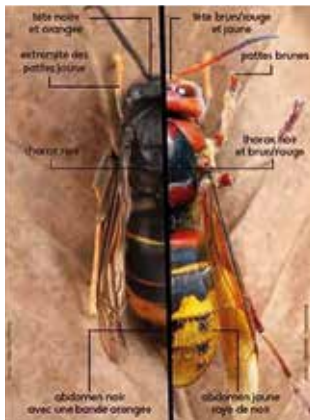
Mâle : 24-27 mm

La tête est orange avec un front noir

Le thorax est entièrement brun et noir

L'abdomen est composé de segments abdominaux bruns bordés d'une fine bande jaune avec un seul segment orangé

Les pattes sont jaunes à leurs extrémités



Frelon européen

Taille adulte

Reine : 27-39 mm

Ouvrière : 19-30 mm

Mâle : 21-31 mm

La tête est jaune avec un front roux

Le thorax est tacheté de roux, de noir et de jaune

L'abdomen est roux à la base puis jaune rayé de noir

Les pattes sont brunes et rousses

Ce document a été relu par Quentin ROME (MNHN), Olivier DURAND (CPIE), Justine CELIS (CEN), Baptiste HUBERT (GRECIA)

Pour plus d'informations sur le plan national de lutte contre le frelon asiatique*

Loire-Atlantique : collectiffrelon44@gmail.com

Maine-et-Loire : jeanluc.denechere@sfr.fr /
fernand.pineau@wanadoo.fr

Mayenne : robert.pauchard@laposte.net /
aurelie.lenain.gds53@reseaugds.com

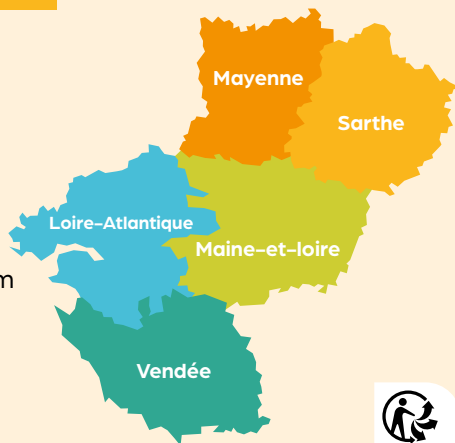
Sarthe : abeillesgds72@gmail.com

Vendée : picard.patrice@gmx.fr

Pays de la Loire (coordinateurs régionaux) :



frelon.frgds-pdl@reseaugds.com / Nathalie.belzic@pl.chambagri.fr



Si vous installez un piège, l'inventaire de vos captures sera à transmettre à votre référent frelon départemental afin d'alimenter les données nationales. Avant d'ouvrir un piège, vérifiez que les insectes piégés sont morts sinon placez-le une demi-journée au congélateur.

* le plan frelon asiatique à pattes jaunes a été élaboré par Fredon France et GDS France